



Jean Cruveilhier (1791-1874)

José L. Fresquet Febrer
Instituto de Historia de la Medicina y la Ciencia
(Universidad de Valencia - CSIC)

Versión en pdf de:
<http://www.historiadelamedicina.org/cruveilhier.html>
(Agosto, 2008)

Epónimos

Atrofia de Cruveilhier
Atrofia muscular progresiva.

Síndrome de Cruveilhier-
Baumgarten
Hipertensión portal con
anastomosis portocava; con
anemia; esplenomegalia
con o sin cirrosis hepática;
persistencia de la vena
umbilical; y dilatación de
la red venosa abdominal
subcutánea.

Síndrome de Cruveilhier-
Pean
Enfermedad gelatinosa del
peritoneo.

Jean Cruveilhier nació el 9 de febrero de 1791 en Limoges. Se le considera como el anatomista más destacado de Francia durante la primera mitad del siglo XIX, aunque su prestigio le viene de su dedicación a la anatomía patológica. No fue ni un gran médico, ni un gran maestro, ni un innovador, pero sí un investigador que supo otorgar prioridad a los hechos y no a los sistemas.

Su padre, Léonard Jean Baptiste, y su abuelo fueron médicos. El primero llegó a ser doctor y fue cirujano militar. Su madre se llamaba Anne Reix. Realizó sus primeros estudios en Limoges. Aunque sentía vocación eclesiástica, fue a París obligado por su padre para estudiar medicina cuando tenía diecinueve años. Fue discípulo de Guillaume Dupuytren (1777-1835).

En 1816 obtuvo el grado de doctor con el trabajo *Essai sur l'anatomie pathologique en general et sur les transformations et productions organiques en particulier*. Se trata de una nueva clasificación en función de las alteraciones patológicas de los órganos, que se

Selección de trabajos de Jean Cruveilhier

Essai sur l'anatomie pathologique en general et sur les transformations et productions organiques en particulier, Paris, Thèse, 1816.

An monis pulmonum exulceration vel etiam excavatio insanabilis?, Paris, 1823.

Anatomie pathologique du corps humain ou description avec figures lithographiées et coloriées des diverses altérations morbides dont le corps humain est susceptible, Paris, Baillière, 1829-1842.

Anomalie de l'artère brachiale, Bulletins et memoires de la Société Anatomique de Paris, 1834: 40-41.

Deux cas d'anomalie dans la distribution de l'artère brachiale, Bulletins et memoires de la Société Anatomique de Paris, 1835: 2.

Des devoirs et de la moralité du médecin. Discours prononcé dans la séance publique de la Faculté de Médecine, le 3 novembre 1836. Paris, 1837.

Anatomie du système nerveux de l'homme, par J. Cruveilhier,... Ire livraison, Paris, Béchet jeune, 1838.

Vie de Dupuytren, Paris, Béchet jeune et Labé, 1841.

Histoire de l'anatomie pathologique, Annales de l'anatomie de de la physiologie pathologiques, 1846; 9-18, 37-47, 75-88.

Traité d'anatomie pathologique générale, 5 vols, Paris, J.-B. Bai-

inspiró en una serie de conferencias que dictó Dupuytren.

En 1819 contrajo matrimonio en Limoges con Marie Gabrielle Jenny Grellet des Prades de Fleurette. Tuvieron un hijo, Pierre Gabriel Édouard (1835-1905), que también se dedicó a la medicina.

Después de obtener el doctorado marchó a Limoges, donde ejerció durante siete años. En 1820 diagnosticó un tumor cerebral con la localización de la lesión, que había invadido el nervio acústico. Se trata de una observación tan minuciosa, que un siglo más tarde, Harvey Cushing, no encontró nada que añadir. En 1823 obtuvo una plaza de agregado con el trabajo *An omnis pulmonum exulceration vel etiam excavatio insanabilis?*. Dupuytren recomendó a Cruveilhier para una plaza de profesor de medicina operatoria en Montpellier en 1824. Al año siguiente pasó a la Facultad de París como profesor de anatomía sustituyendo a Pierre Augustin Bécclard (1785-1825), que había fallecido. En 1826 refundó la Sociedad anatómica que presidió durante cuarenta años. En París tuvo también una consulta privada con abundante clientela. Uno de sus pacientes fue el conocido Charles-Maurice de Talleyrand-Périgord (1754-1838).

En 1835 Cruveilhier ocupó la nueva cátedra de anatomía patológica. En 1856 fue nombrado médico honorario de los hospitales y en 1866 profesor honorario. También fue jefe medico y director del Hospice de la maternité, más tarde la Salpêtrière y la Charité. Abandonó París en 1870.

Su obra más destacada en el campo de la anatomía es *Anatomie descriptive*, en cuatro volúmenes, que se publicó entre 1834 y 1836. Su hijo, con la ayuda de Marc Sée, lo volvió a editar entre 1862 y 1867. Se trata de un libro de síntesis que recoge ya los cambios que iba a sufrir la anatomía descriptiva en el futuro. Aunque tiene claro que las formas las estudia la anatomía y las funciones la fisiología, incluye unos "rapports physiologiques" de las estructuras anatómicas. Entendió el concepto de parte con un criterio topográfico

llière, 1849-1864.

De la fièvre puerpérale, de sa nature et de son traitement, communications à l'Académie Impériale de Médecine, par MM... Depaul, Beau, Piorry, Hervez de Chégo-in, Trousseau, Paul Dubois, Cruveilhier, Danyau, Cazeaux, Bouillaud, Velpeau, J. Guérin, précédé de l'indication bibliographique des principaux écrits publiés sur la fièvre puerpérale, Paris, J.-B. Baillière et fils, 1858.

y funcional. A pesar de las inexactitudes, recurrió a figuras geométricas para describir los huesos. También incluyó aspectos de anatomía comparada y de embriología en cuanto servían para explicar la anatomía descriptiva. Fue seguidor del médico, anatomista y paleontólogo alemán Samuel Thomas Soemmerring (1755-1830).



Ilustración de la neumonía (*Anatomie pathologique du corps humain...*, 1829-1842)

Sin embargo, fue en anatomía patológica donde destacó Cruveilhier. Como hemos dicho, ocupó la cátedra de esta disciplina que se creó en 1836 como consecuencia del testamento de Dupuytren, que legó 200.000 francos para tal fin. Aparte, esta cantidad sirvió también para crear el Museo que luego llevó el nombre de Dupuytren. En este campo su principal aportación fue la obra *Anatomie pathologique du corps humain ou description avec figures lithographiées et coloriées des diverses altérations mor-*

bides dont le corps humain est susceptible (1829-1842). Se trata de un extraordinario atlas, dedicado a Dupuytren, que Charcot calificó de admirable y en el que destacó una de las primeras descripciones de la esclerosis diseminada y de la atrofia muscular progresiva (se conoce con el nombre de atrofia de Cruveilhier). También son excelentes sus descripciones monográficas sobre la úlcera gástrica, la estenosis pilórica, los divertículos del colon, etc. Publicó, además, un *Traité d'anatomie pathologique générale*, en cinco volúmenes, entre 1849 y 1864.

Cruveilhier fue el que encabezó la anatomía patológica de la época. No obstante, Laennec fue el primero en desarrollar de forma explícita el programa de Bichat en esta línea. En un curso privado que impartió en 1803 y que sólo se publicó parcialmente, ofreció una clasificación no dependiente de la clínica sino que se atenía al carácter intrínseco de las

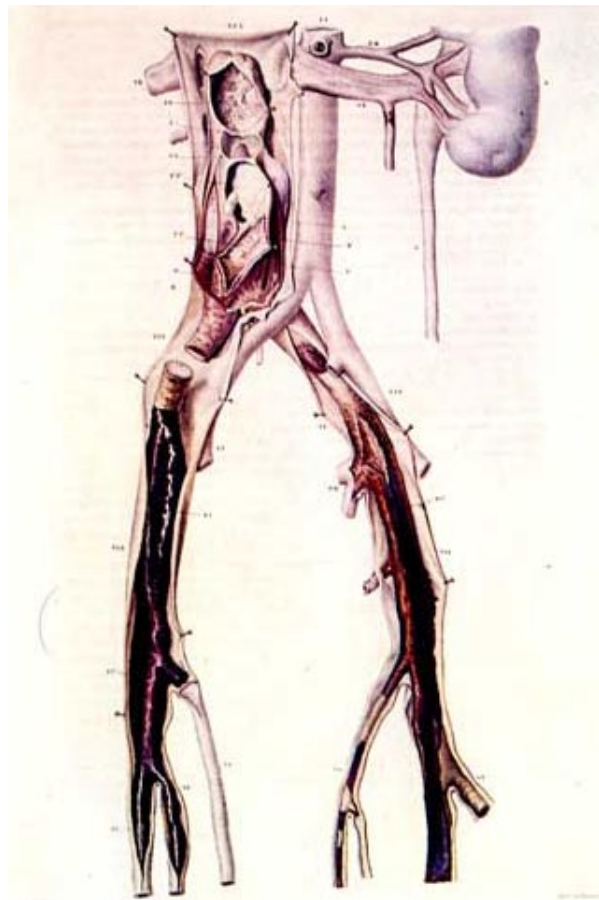


Ilustración de la flebitis (*Anatomie pathologique du corps humain...*, 1829-1842)

lesiones anatómicas. Por otro lado, en 1829 Andral publicó un *Précis d'anatomie pathologique* que todavía estaba limitado a la perspectiva macroscópica de su primera etapa científica.

Cruveilhier desarrolló la teoría de que los cambios *postmortem* se deben a unas secreciones que se dan en los tejidos intersticiales después de la muerte. La inflamación se debía, según él, a una secreción mórbida que se producía en las paredes de los capilares y que se relacionaba con la flebitis. Concedió a esta situación morbosa un amplio y considerable papel en la patología. Hoy se utiliza el nombre de “Síndrome de Cruveilhier-Baumgarten” para referirse a la hipertensión portal con anastomosis portocava; con anemia; esplenomegalia con o sin cirrosis hepática; persistencia de la vena umbilical; y dilatación de la red venosa abdominal subcutánea. Con el nombre de “Síndrome de Cruveilhier-Pean” se denomina la enfermedad gelatinosa del peritoneo.

Cruveilhier investigó las fracturas óseas en palomas. Mientras estuvo en la Maternité, puso de manifiesto la importancia de los conceptos de contagio y de aislamiento. Abogó por la eliminación de los grandes hospitales de maternidad que deberían sustituirse por centros pequeños a las afueras de París. Recomendaba que albergaran de doce a veinte mujeres y que cada una de ellas debía tener su habitación individual.

Respecto al sistema nervioso, Eugene Flamm opina que la exposición de casos neurológicos tanto desde la perspectiva clínica, como patológica e iconográfica, son excelentes. Muchos van acompañados de la historia clínica, hallazgos semiológicos y un informe de la autopsia. Distingue los casos de hemiplejía de tipo traumáticos de los casos que son consecuencia de un tumor, y también separa las enfermedades de la médula espinal por lesión de ésta de las que son producidas por lesiones que comprimen la misma. Parece que fue capaz de organizar diferentes hallazgos que le permitieron llegar a diagnósticos basados en la neuroanatomía y la neurofisiología.

Fue asociado ordinario no residente de la Academia de medicina en 1824 y miembro titular, sec-

ción de anatomía patológica, desde 1835. Fue su presidente en 1859. Fue condecorado con la Legión d'honneur en 1836.

Murió el 10 o el 19 de marzo de 1874 en Sussac, cerca de Limoges.

Bibliografía

—Ackerknecht, E.H., *Medicine at the Paris Hospital (1794-1848)*, Baltimore, John Hopkins Press, 1967.

—Cushing, H., *Tumors of the Nervus Acousticus and the Syndrome of the Cerebellopontine Angle*, Philadelphia, Saunders, 1917.

—Delhoume, L., *L'École de Dupuytren: Jean Cruveilhier*, Paris, Baillière, 1937.

—Flamm, E.S., *The neurology of Jean Cruveilhier*, *Medical History*, 1973; 17(4): 343-355.

—Huguet, F., *Les professeurs de la Faculté de médecine de Paris. Dictionnaire biographique 1794-1939*, Paris, Institut National de Recherche Pédagogique-Éditions du CNRS, 1991.

—Jean Cruveilhier, En: *Who named It?* (<http://www.whonamedit.com/doctor.cfm/892.html>) (Consultado en Julio de 2008).

—López Piñero, J.M., *Ciencia y enfermedad en el siglo XIX*, Barcelona, Península, 1985.